



# 臺南市登革熱疫情週報

2020/3/8 — 2020/3/14 (Week 11, 2020)

## (一)全國疫情

2020 年登革熱全國確定病例數：(1 月 1 日起)

■本土病例數：0

■境外移入病例數：43

## (二)台南市疫情(第十一週)

登革熱：

■新增 0 例本土病例

■新增 1 例境外移入(菲律賓)

屈公病：

■新增 0 例本土病例

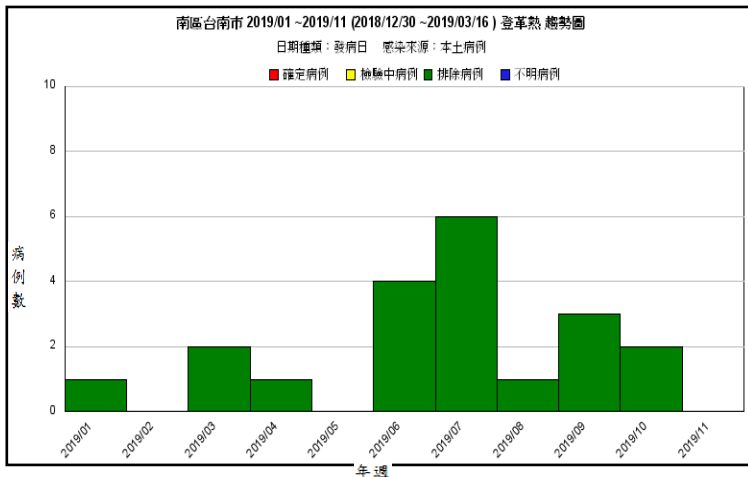
■新增 0 例境外移入

本市 2020 年至第 11 週  
確定病例及同期比較(依發病日計)

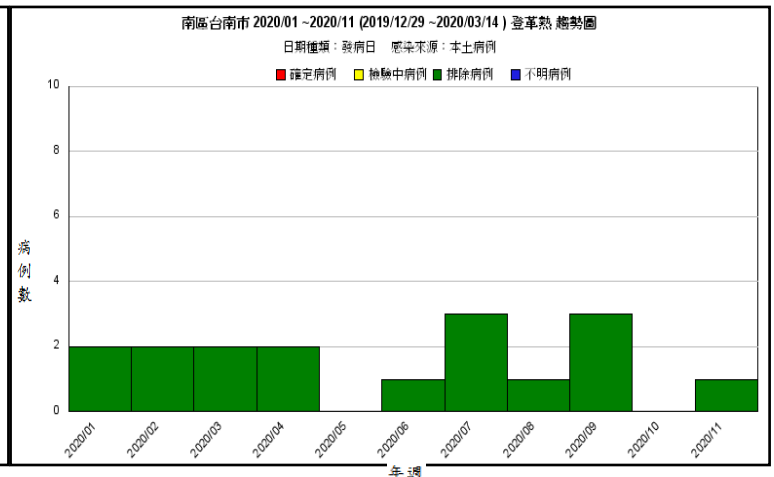
發病年	登革熱			屈公病		
	本土	境外	總計	本土	境外	總計
2015	1	2	3	0	0	0
2016	6	5	11	0	0	0
2017	0	4	4	0	0	0
2018	0	2	2	0	1	1
2019	0	15	15	0	0	0
<b>2020</b>	<b>0</b>	<b>5</b>	<b>5</b>	<b>0</b>	<b>1</b>	<b>1</b>

## 國際間旅遊疫情建議

第一級(注意)：柬埔寨、印度、印尼、寮國、馬來西亞、馬爾地夫、緬甸、菲律賓、新加坡、斯里蘭卡、泰國、越南、中國大陸(雲南省、江西省、廣東省)



2019 年 第 1 週 ~ 2019 年 第 11 週 趨勢圖



2020 年 第 1 週 ~ 2020 年 第 11 週 趨勢圖

## 二、臺南市病媒蚊密度調查

03/08~03/14(第 11 週) 病媒蚊密度調查共完成 247 里次

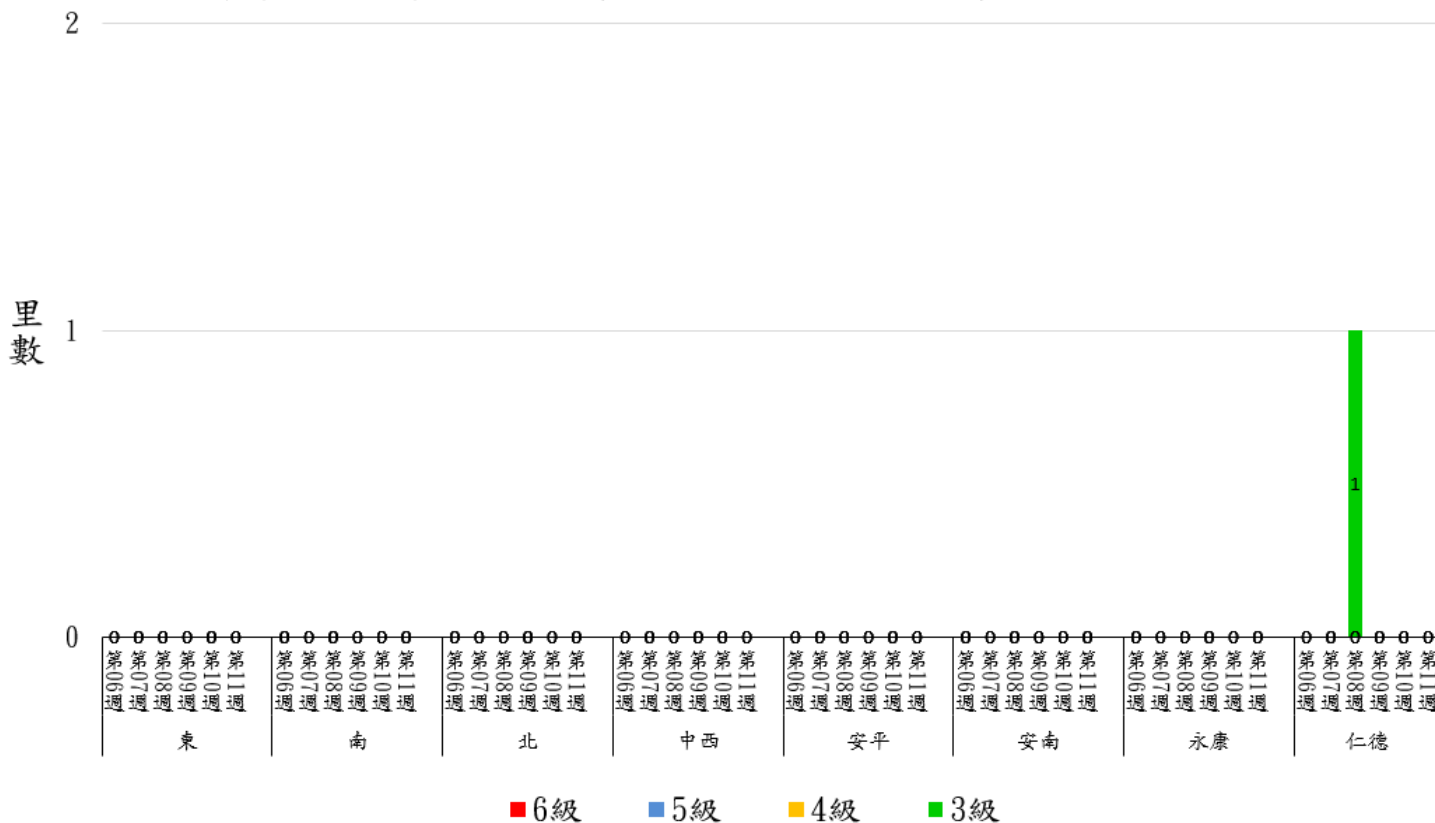
03/01~03/07(第 10 週) 病媒蚊密度調查共完成 225 里次，里次級數分布如下：

級數 日期	★0 級	1 級	2 級	3 級	4 級	5 級	6 級
03/08-03/14 (第 11 週)	205 里次 (83%)	39 里次 (15.79%)	3 里次 (1.21%)	0 里次 (0%)	0 里次 (0%)	0 里次 (0%)	0 里次 (0%)
03/01-03/07 (第 10 週)	225 里次 (87.21%)	29 里次 (11.24%)	4 里次 (1.55%)	0 里次 (0%)	0 里次 (0%)	0 里次 (0%)	0 里次 (0%)
最近 2 週 增減百分比	-4.21%	+4.55%	-0.34%	0%	0%	0%	0%

第 11 週：無 3 級以上里別

第 10 週：無 3 級以上里別

109年第06週至第11週臺南市人口密集區密度調查布氏級數3至6級比較圖



★請區公所針對 1 級以上里別加強民眾衛教及孳生源清除。


\*當週百分比=當週各級數之里次/當週調查總完成里次


### 三、臺南市熱區誘卵桶監測


目前監測 10 個監測區（東區、南區、北區、中西區、安平區、安南區、永康區、仁德區、新營區、歸仁區）271 里共 3,252 點。

★監測日期：2020/03/08~2020/03/14(第 11 週)

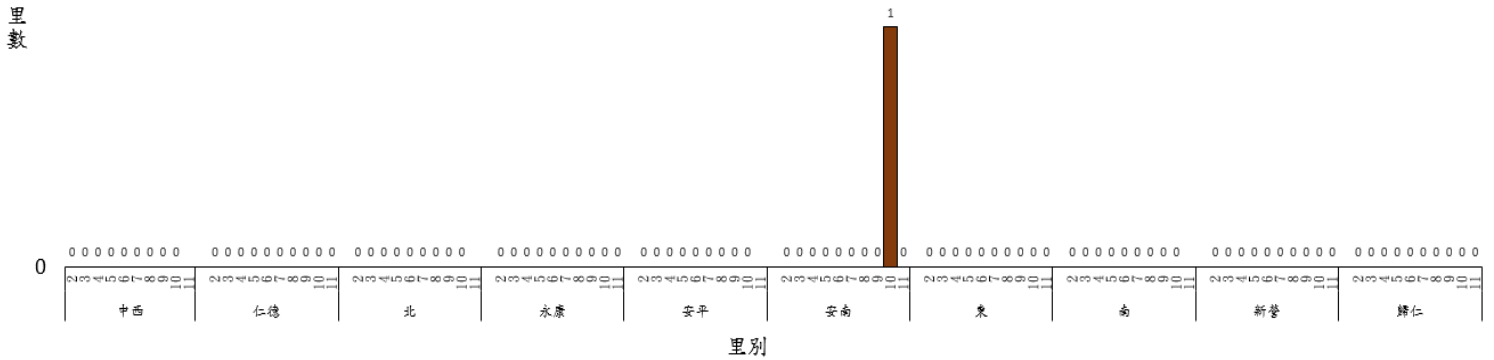
★陽性點：463(陽性率 14.2%)

：連續兩週卵數>250 粒里別，計 1 里

：連續兩週陽性率>40%里別，計 6 里

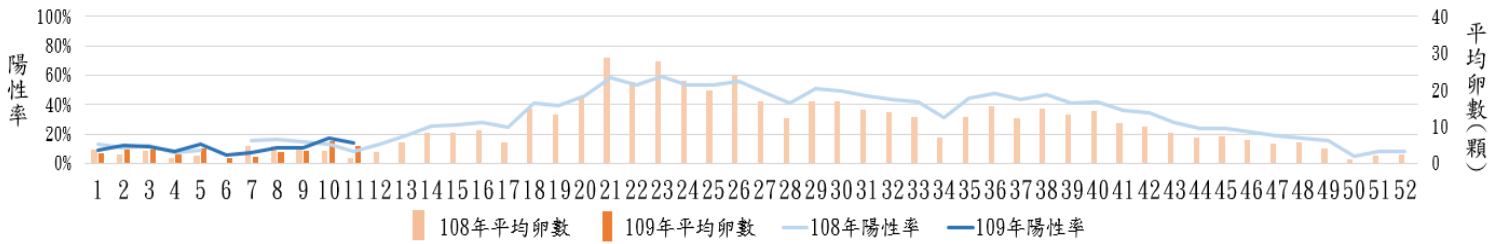
：連續兩週陽性率>60%里別，計 0 里

區別	里數	卵數>250 粒	里數	陽性率>40%	里數	陽性率>60%
中西區	0		0		0	
仁德區	0		1	土庫里	0	
北區	0		0		0	
永康區	2	龍埔里、大灣里	3	復興里、復國里、成功里	0	
安平區	0		2	漁光里、億載里	0	
安南區	0		7	州北里、海南里、南興里、四草里、東和里、淵中里、大安里	0	
東區	0		0		0	
南區	0		2	鯤鯨里、省躬里	0	
新營區	0		2	永平里、民生里	0	
歸仁區	0	許厝里	0		0	



#### 四、臺南市 108 年與 109 年誘卵桶監測區同期比較

臺南市監測區誘卵桶陽性率與平均卵數趨勢比較圖(108年與109年)



109年臺南市週平均溫度與累計雨量



(備註)108年第11週人口密集區社區環境誘卵桶監測佈點為3,096；109年為3,252點。

## 致～市民防疫小叮嚀

- ★109 年第 10、11 週本市人口密集區病媒蚊密度調查無達 3 級以上里別。登革熱防治中心將持續針對誘卵桶陽性率仍大於 60% 之里別進行複查，並提供環保局做為規劃預防性戶外環境防治參考。請里鄰長動員社區民眾清除積水容器，避免病媒蚊孳生；倘有疑似登革熱症狀請儘速就醫，避免潛伏期遭病媒蚊叮咬散播登革熱病毒於社區，造成疫情於環境中爆發。
- ★臺南市 3 月 12 日新增第 5 例境外移入登革熱之病例，個案居住永康區王行里，109/02/19～109/03/01 至菲律賓探親後返國，3 月 4 日出現發燒、後眼窩痛等症狀，3 月 5 日至奇美醫院就醫，先行檢測嚴重特殊傳染性肺炎快篩為陰性後，當日返回宿舍自行隔離。3 月 8 日病情反復發燒未改善，再至醫院就醫後返回宿舍。3 月 10 日醫院給予 NS1 快篩為陰性，疾病管制署於 3 月 12 日綜合研判為確診，登革熱防治中心已於 3 月 13 日上午完成永康區居住地及工作地戶內外環境化學防治措施及加強周圍環境孳生源清除。防治中心籲請永康區王行里里民眾加強「巡、倒、清、刷」及防蚊措施，另請周圍醫療院所提高警覺並加強通報。
- ★氣候溫度逐漸暖和，白天溫度適合蚊蟲活動，請民眾持續每週巡查居家環境，做好「巡、倒、清、刷」，清除積水容器，並做好防蚊措施。
- ★請民眾加強注意，至柬埔寨、印度、印尼、寮國、馬來西亞、馬爾地夫、緬甸、菲律賓、新加坡、斯里蘭卡、泰國、越南探親旅遊時，在出國前需清除居家積水容器避免孳生病媒蚊；出國中需做好防蚊措施，使用合格防蚊液，穿著淺色長袖衣褲；返國後 14 天內做好自主健康管理，發現疑似症狀時勿返回社區，避免病毒於社區擴散，請立即就醫主動告知醫師相關旅遊史，以利及早診斷治療及早防治，避免家人及社區民眾染病。另請民眾有疫區相關旅遊史時，雖進行登革熱快篩為陰性時仍不可輕忽，請於家中多休息一天，待衛生單位通知實驗室完整報告，才可研判有無登革熱，因登革熱快篩是初步篩檢，仍需以實驗室報告為主。
- ★請民眾及人力仲介業者加強注意，自東南亞及南亞國家返台後 14 天內有發燒等症狀時請立即就醫，並通報衛生單位。另請醫療院所醫師發現外籍學生、新住民、外籍移工或一般民眾就醫，有登革熱流行地區旅遊史時，請進行登革熱 NS1 快篩（快篩陰性及陽性皆需進行傳染病通報），俾利衛生單位及早進行相關防治作為，避免境外移入病例的病毒於社區中擴散而導致本土病例發生，危害民眾的健康。

～請落實住家內(外)環境積水容器「巡、倒、清、刷」，以免孳生蚊蟲也避免受罰～

臺南市政府登革熱防治中心提供